

白川村給与・定員管理等について

1 総括

(1) 人件費の状況(普通会計決算)

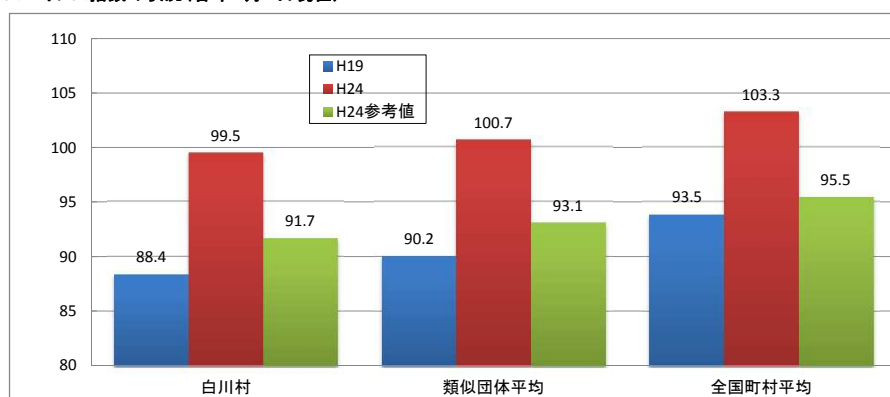
区分	住民基本台帳人口 (23年度末)	歳出額	実質収支	人件費	人件費率	(参考)
	人	A 千円	千円	B 千円	B/A %	22年度の人件費率 %
23年度	1,737	2,912,428	49,523	398,805	13.7	10.6

(2) 職員給与費の状況(普通会計決算)

区分	職員数 A	給与				一人当たり 給与費 B/A 千円	(参考)類似団体平均 一人当たり給与費 千円
		給料	職員手当	期末・勤勉手当	計 B		
23年度	52	149,946	19,414	57,673	227,033	4,366	5,261

(注)1 職員手当には退職手当を含まない。
2 職員数は、23年4月1日現在の人数である。

(3) ラスパイレス指数の状況(各年4月1日現在)



(注)1 ラスパイレス指数とは、国家公務員の給与水準を100とした場合の地方公務員の給与水準を示す指数である。
2 「類似団体平均」とは、人口規模、産業構造が類似している団体のラスパイレス指数を単純平均したものである。
3 「参考値」は、国家公務員の時限的な(2年間)給与改定特例法による措置が無いとした場合の値である。

2 一般行政職給料の状況(平成24年4月1日)

(単位:円)

	1級	2級	3級	4級	5級	6級
1号給の 給与月額	135,600	185,800	222,900	261,900	289,200	320,600
最高号給の 給与月額	243,700	307,800	354,700	388,300	400,600	422,600

3 職員の平均給与月額、初任給等の状況

(1) 職員の平均年齢、平均給料月額及び平均給与月額の状況(平成24年4月1日現在)

①一般行政職

区分	平均年齢	平均給料月額	平均給与月額	平均給与月額 (国ベース)
白川村	42.0 歳	304,900 円	338,800 円	330,800 円
岐阜県	42.8 歳	323,978 円	389,679 円	365,447 円
国	42.8 歳	304,944円(329,917円)	— 円	372,906円(401,789円)
類似団体	42.7 歳	305,195 円	346,802 円	332,520 円

②技能労務職

区分	公務員				
	平均年齢	職員数	平均給料月額	平均給与月額	平均給与月額 (国ベース)
白川村	52.2 歳	6 人	271,000 円	277,800 円	277,800 円
岐阜県	49.9 歳	188 人	307,554 円	346,014 円	332,957 円
国	49.7 歳	3,479 人	270,465円(285,030円)	— 円	307,506円(323,181円)
類似団体	49.7 歳	3 人	265,145 円	291,195 円	280,355 円

- 「平均給与月額」とは、平成24年4月1日における各職種ごとの職員の基本給の平均である。
- 「平均給与月額」とは、給料月額と毎月支払われる扶養手当、住居手当、時間外勤務手当などの全ての諸手当の額を合計したもので、地方公務員給与実態に基づくものである。また、「平均給与月額(国ベース)」は国家公務員の平均給与月額には時間外勤務手当、特殊勤務手当等が手当が含まれていないことから、比較のため国家公務員と同じベースで再計算したものである。
- 国家公務員欄における「平均給料月額」及び「平均給与月額(国ベース)」の括弧書きは、給与改定特例法による措置がないとした場合の値(減額前)である。

(2) 職員の初任給の状況(平成24年4月1日現在)

区分	白川村	岐阜県	国	
一般行政職	大学卒	172,200 円	173,436 円	163,987円(172,200円)
	高校卒	140,100 円	140,165 円	133,418円(140,100円)
技能労務職	高校卒	137,200 円	140,165 円	— 円
	中学卒	121,600 円	129,107 円	— 円

(注) 国家公務員欄における括弧書きは、給与改定特例法による措置がないとした場合の値(減額前)である。

(3) 職員の経験年数別・学歴別平均給料月額の状況(平成24年4月1日現在)

区分	経験年数10～15年未満	経験年数15～20年未満	経験年数20～25年未満	
一般行政職	大学卒	278,200 円	300,800 円	330,400 円
	高校卒	— 円	284,600 円	299,100 円
技能労務職	高校卒	— 円	265,400 円	232,200 円
	中学卒	— 円	— 円	— 円

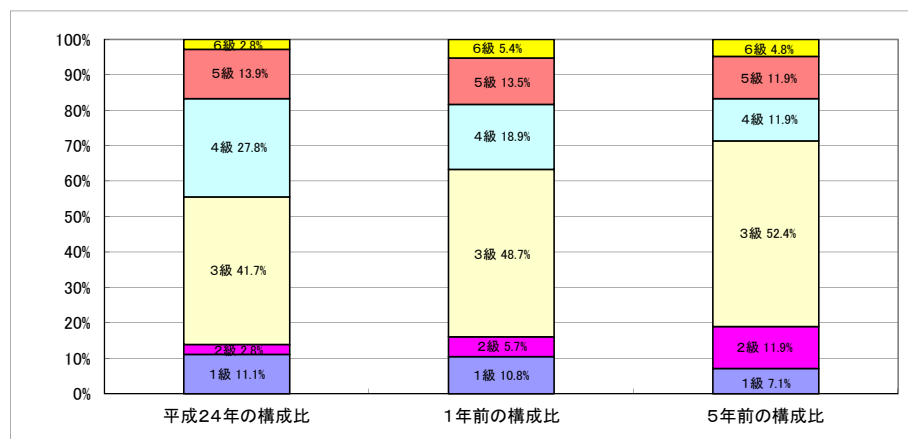
4 一般行政職の級別職員数等の状況

(1) 一般行政職の級別職員数の状況(平成24年4月1日現在)

区分	標準的な職務内容	職員数	構成比
6 級	参事級	1 人	2.8 %
5 級	課長	5 人	13.9 %
4 級	課長補佐	10 人	27.8 %
3 級	主査	15 人	41.7 %
2 級	主任	1 人	2.8 %
1 級	主事	4 人	11.1 %

(注)1 給与条例に基づく給料表の級区分による職員数である。

2 標準的な職務内容とは、それぞれの級に該当する代表的な職務である。



(2) 昇給への勤務成績の反映状況

5 職員の手当の状況

(1) 期末手当・勤勉手当

白川村		岐阜県		国	
1人当たり平均支給額(23年度)		1人当たり平均支給額(23年度)		—	
1,390 千円		1,575 千円			
(23年度支給割合)					
期末手当 2.60 月分	勤勉手当 1.35 月分	期末手当 2.60 月分	勤勉手当 1.35 月分	期末手当 2.60 月分	勤勉手当 1.35 月分
(加算措置の状況)		(加算措置の状況)		(加算措置の状況)	
職制上の段階、職務の級等による加算措置 役職加算 5~15%		職制上の段階、職務の級等による加算措置 役職加算 5~20% 管理職加算 15~25%		職制上の段階、職務の級等による加算措置 役職加算 5~20% 管理職加算 10~25%	

(2) 退職手当(平成24年4月1日現在)

白川村			国		
(支給率)	自己都合	勤奨・定年	(支給率)	自己都合	勤奨・定年
勤続20年	23.50 月分	30.55 月分	勤続20年	23.50 月分	30.55 月分
勤続25年	33.50 月分	41.34 月分	勤続25年	33.50 月分	41.34 月分
勤続35年	47.50 月分	59.28 月分	勤続35年	47.50 月分	59.28 月分
最高限度額	59.28 月分	59.28 月分	最高限度額	59.28 月分	59.28 月分
1人当たり平均支給額	9,771千円	21,164千円	その他の加算措置 措置	定年前早期退職 特例措置(2%~20%加算)	

(3) 時間外勤務手当

支給実績(23年度決算)	2,864 千円
職員1人当たり平均支給年額(23年度決算)	150 千円
支給実績(22年度決算)	2,928 千円
職員1人当たり平均支給年額(22年度決算)	179 千円

(4) その他の手当(24年4月1日現在)

手当名	内容及び支給単価 (月額)	国の制度 との異同	国の制度と 異なる内容	支給実績 (23年度決算)	支給職員1人当たり 平均支給年額 (23年度決算)
扶養手当	・配偶者・・・13,000円 ・配偶者がいない場合の1人 目・・・11,000円 ・上記以外の扶養親族 ・・・6,500円 ・16歳から22歳までの子が いる場合 ・・・5,000円加算	同		7,757 千円	307,200 円
住居手当	・借家・借間居住者 家賃が12,000円を超えるも のにつき支給 最高額・・・27,000円 ・持家・・・2,500円 (新築又は購入から5年間)	同		1,187 千円	234,000 円
通勤手当	・交通用具使用者 片道2km以上の職員に対し 通勤距離に応じて ・・・2,000円~24,500円	同		1,799 千円	69,600 円
管理職手当	管理監督職員に対し、役職 に応じて定額支給	異	参事級 10,000円 課長 5,000円	470 千円	306,000 円
宿日直手当	宿直、日直をおこなった職員 1回 4,200円	同		1,900 千円	68,400 円
寒冷地手当	冬季5か月間職員の世帯に 応じて支給 扶養有世帯主 17,800円 扶養無世帯主 10,200円 その他の職員 7,360円	同		3,301 千円	72,600 円

6 特別職の報酬等の状況(平成24年4月1日現在)

区 分		給 料 月 額 等	
給 料	村長	610,000 円	(参考)類似団体における最高/最低額 840,000 円 / 230,400 円
	副村長		705,000 円 / 391,800 円
報 酬	議長	260,000 円	395,000 円 / 140,000 円
	副議長	155,000 円	310,000 円 / 115,000 円
	議員	145,000 円	290,000 円 / 100,000 円
期 末 手 当	村長	(23年度支給割合)	
	副村長	3.95 月分	
	議長	(23年度支給割合)	
	副議長 議員	3.95 月分	
退 職 手 当	村長	(算定方式) 退職時給料月額×在職月数×100分の500	(1期の手当額) (支給時期) 12,200,000 円 任期毎
	副村長	退職時給料月額×在職月数×100分の300	6,432,000 円 任期毎
	備 考		

(注) 1 退職手当の「1期の手当額」は、4月1日現在の給料月額及び支給率に基づき、1期(4年=48月)勤めた場合における退職手当の見込額である。

7 職員数の状況

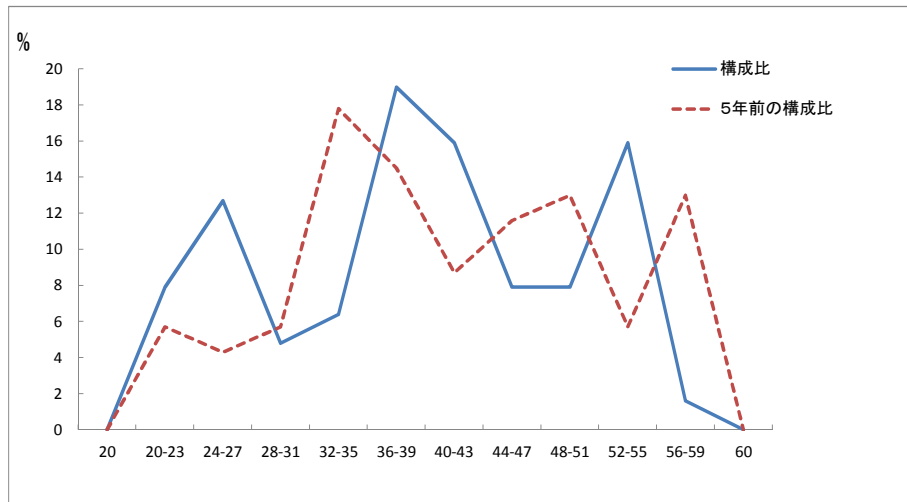
(1)部門別職員数の状況と主な増減理由

(各年4月1日現在)

部門	区分	職員数		対前年増減数	主な増減理由	
		平成23年	平成24年			
普通会計部門	一般行政部門	議 会	1	1	0	事務の統廃合縮小
		総 務	13	11	△2	
		税 務	2	2	0	
		労 働	1	1	0	
		農林水産	4	4	0	
		商 工	2	4	2	
		土 木	2	2	0	
	民 生	11	11	0		
	衛 生	6	5	△1	事務分担の見直し減	
	計	42	41	△1	<参考> 人口1万人当たり職員数 233.62 人 (類似団体の人口1万人当たり職員数 183.21 人)	
	教育部門	8	10	2	業務見直しによる増	
	消防部門	2	4	2	消防職員の高山市派遣	
	小 計	52	55	3	<参考> 人口1万人当たり職員数 313.39 人 (類似団体の人口1万人当たり職員数 221.24 人)	
公営企業部等門	病 院	6	6	0		
	水 道	1	1	0		
	下 水 道	1	1	0		
	そ の 他	1	1	0		
	小 計	9	9	0		
	合 計	61	64	3	<参考> 人口1万人当たり職員数 364.67 人	
		[80]	[80]	[0]		

(注) 1 職員数は、村長及び副村長を除いた一般職に属する職員数である。
2 []内は、条例定数の合計である。

(2)年齢別職員構成の状況(平成24年4月1日現在)



区分	20歳未満	20歳～23歳	24歳～27歳	28歳～31歳	32歳～35歳	36歳～39歳	40歳～43歳	44歳～47歳	48歳～51歳	52歳～55歳	56歳～59歳	60歳以上	計
職員数	人	5人	8人	3人	4人	12人	10人	5人	5人	10人	1人	1人	63人

※職員数は、村長・副村長・教育長を除く一般職の職員数

(3)職員数の推移

	平成19年	平成20年	平成21年	平成22年	平成23年	平成24年	過去5年間の増減数(率)
一般行政	45	43	42	41	44	45	0 (-2 %)
教育	14	14	13	9	8	10	-4 (-43 %)
普通会計	59	57	55	50	52	55	-4 (-12 %)
公営企業等会計	11	9	9	9	9	9	-2 (-18 %)
総合計	70	66	64	59	61	64	-6 (-13 %)

(注)各年における定員管理調査において報告した部門別職員数

7 公営企業職員の状況

(1) 水道事業

① 職員給与費の状況

ア 決算

区分	総費用 A 千円	純損益又は実質収支 千円	職員給与費 B 千円	総費用に占める 職員給与費比率 B/A %	(参考) 22年度の総費用に占 める職員給与費比率 %
23年度	25,472	4,892	7,402	29.0	

区分	職員数 A 人	給与費				一人当たり 給与費 B/A 千円	(参考)類似団体平均 一人当たり給与費 千円
		給料 千円	職員手当 千円	期末・勤労手当 千円	計 B 千円		
23年度	52	149,946	19,414	57,673	227,033	4,366	5,261

(注)1 職員手当には退職給与金を含まない。

2 職員数は、24年3月31日現在の人数である。

② 職員の基本給、平均月収額及び平均年齢の状況(平成24年4月1日現在)

区分	平均年齢	基本給	平均月収額
白川村	29.6 歳	210,800 円	282,188 円
団体平均	42.0 歳	304,900 円	338,800 円

(注)平均月収額には、期末・勤労手当等を含む。

③ 職員の手当の状況

ア 期末手当・勤労手当

白川村		白川村 (一般行政職)	
1人当たり平均支給額(23年度)	832 千円	1人当たり平均支給額(23年度)	1,390 千円
(22年度支給割合)		(22年度支給割合)	
期末手当	勤労手当	期末手当	勤労手当
2.60 月分	1.35 月分	2.60 月分	1.35 月分
(加算措置の状況)		(加算措置の状況)	
職制上の段階、職務の級等による加算措置 役職加算 5~20%		職制上の段階、職務の級等による加算措置 役職加算 5~20%	

イ 退職手当(平成24年4月1日現在)

白川村			白川村		
(支給率)	自己都合	勤奨・定年	(支給率)	自己都合	勤奨・定年
勤続20年	23.50 月分	30.55 月分	勤続20年	23.50 月分	30.55 月分
勤続25年	33.50 月分	41.34 月分	勤続25年	33.50 月分	41.34 月分
勤続35年	47.50 月分	59.28 月分	勤続35年	47.50 月分	59.28 月分
最高限度額	59.28 月分	59.28 月分	最高限度額	59.28 月分	59.28 月分
1人当たり平均支給額	9,771千円	21,164千円	1人当たり平均支給額	9,771千円	21,164千円

ウ 時間外勤務手当

支給実績(23年度決算)	0千円
職員1人当たり平均支給年額(23年度決算)	0千円
支給実績(22年度決算)	0千円
職員1人当たり平均支給年額(22年度決算)	0千円

エ その他の手当(平成24年4月1日現在)

手当名	内容及び支給単価 (月額)	一般行政職 の制度との 異同	支給実績 (23年度決算)	支給職員1人当たり 平均支給年額 (23年度決算)
扶養手当	一般行政職と同じ		0 千円	307,200 円
住居手当			0 千円	234,000 円
通勤手当			0 千円	69,600 円